

Čítačka kariet s vyhodnotením karty vodiča digiFOB



Stručný užívateľský návod



1. Na čo slúži digiFob

Zariadenie digiFob je čítačka kariet a vyhodnocovacie zariadenie v jednom. DigiFob pomáha správcovi dopravy alebo vodičovi pri rýchlom zistení a zobrazení údajov z karty a vyhodnotením priestupkov podľa nariadenia EU 561/2006. Na vyhodnotenie nie je potrebné PC, zariadenie má vlastný akumulátor nabíjaný cez USB.

Vzhľadom k tomu, že údaje na karte sú bežným spôsobom nečitateľné, digiFob je často jediným možným riešením na zobrazenie a vyhodnotenie údajov ak je vodič mimo svojej materskej firmy.

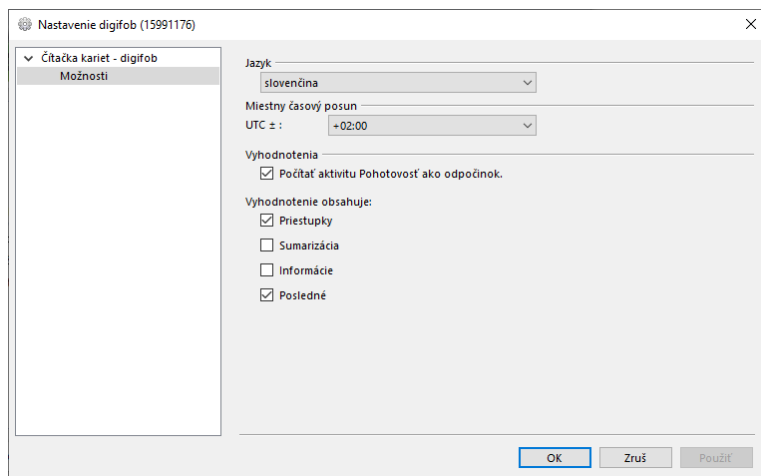
V niektorých krajinách digiFob používajú kontrolóri pri cestných kontrolách. Po zasunutí karty do 4 sekúnd sa na displeji objaví vyhodnotenie. Ak je na displeji akýkoľvek priestupok, vodič sa potom kontroluje detailne, ak nie, vodič môže pokračovať v ceste.

Keďže digiFob nezobrazuje iba priestupky, ale aj spočítané časy jazd/prestávok/práce/pohotovosti, môže slúžiť na rýchlu orientáciu toho, koľko môže vodič ešte jazdiť v ten deň/týždeň....



1. Zobrazenie vyhodnotenia

Kľúč digiFob je možné nastaviť pomocou programu digiConnect ([pozri bod 4](#)) na vyhodnotenie a zobrazenie rôznych údajov z karty. Štandardne sa dodáva s nastavením, ktoré po vložení karty vodiča vyhodnotí priestupky a údaje z posledného dňa – vid' obrázok.



Nie je na to žiadny špeciálny dôvod iba ten, aby sa nezobrazovalo príliš veľa informácií naraz.

Zmeniť nastavenia je možné nielen po pripojení do PC, ale po vložení karty vodiča súčasným stlačením oboch tlačidiel, [pozrite sať Nastavenie bez pripojenia](#).

!!!! Vložte kartu vodiča a počkajte na zobrazenie. Ak kartu vyberiete, zariadenie sa vypne.

Priestupky

- v ľavom hornom rohu je znak výkričník ! čo značí, že sa zobrazuje priestupok

! Prestávka jazdy
8.6.2020 07:06
Jazda: 13h00
Prestávky:0m,0m,0m

! Denné vedenie
8.5.2020 07:06
Limit: 10h00
Jazda: 13h00

! Denný odpočinok
18.10.2019 18:27
Vyžadované: 9h
Vyčerpané: 0h00

Na obrázkoch sú zobrazené 3 rôzne priestupky. Dňa 8.6.2020 = jazda 13 hodín bez prestávky. Dňa 8.5.2020 = súčet jász za deň je 13 hodín, povolené je iba 10 hodín. Dňa 18.10.2019 nemal vodič žiadny odpočinok, bolo treba 9 hodín.

Posledné

Posledná zmena
31.05.2020 10:51
Práca: 0h00
Pohotovosť: 0h00

Denné vedenie
31.05.2020 10:51
Jazda: 0h49
Zostáva: 9h11

Od poslednej prestávky
31.05.2020 10:51
Jazda: 0h49
Zostáva: 3h41

Posledná zmena - znamená: dňa 31.5.2020 nemal vodič žiadnu prácu ani pohotovosť. Denné vedenie – vodič jazdil 49 minút, čo znamená, že ten deň môže jazdiť ešte 9 hodín a 11 minút (predĺžený čas vedenia). Od poslednej prestávky – znamená, že 3 hodiny a 41 minút môže ešte jazdiť a potom musí mať prestávku.

Ďalšie info ak sa nastaví aj ostatné druhy vyhodnotenia

Sumarizácia

Týždenný prehľad
25.05.20 – 31.05.20
Jazda: 2h48
Práca: 3h11

Týždenný prehľad
18.05.20 – 24.05.20
Jazda: 3h48
Práca: 0h12

Týždenný prehľad
11.05.20 – 17.05.20
Jazda: 4h28
Práca: 0h00

Týždenný prehľad – sumarizuje v kalendárnom týždni „Jazdu a prácu“. Údaje rolujú stláčaním tlačidiel vľavo/vpravo až sa narazí na začiatok/koniec dát.

Informácie

Týždenný odpočinok
28.05.2020 16:14
Prestávka: 48h07

Týždenný odpočinok
26.05.2020 19:41
Prestávka: 44h28

Týždenný odpočinok
23.05.2020 12:33
Prestávka: 76h43

Zobrazuje dátum / čas začiatku nepretržitého odpočinku (dlhší ako 24 hodín) a menej ako 7 dní a jeho trvanie. Napríklad: dňa 23.5.2020 začal odpočinok o 12:33 a trval 76 h 43 minút.

2. Nastavenie bez pripojenia k PC

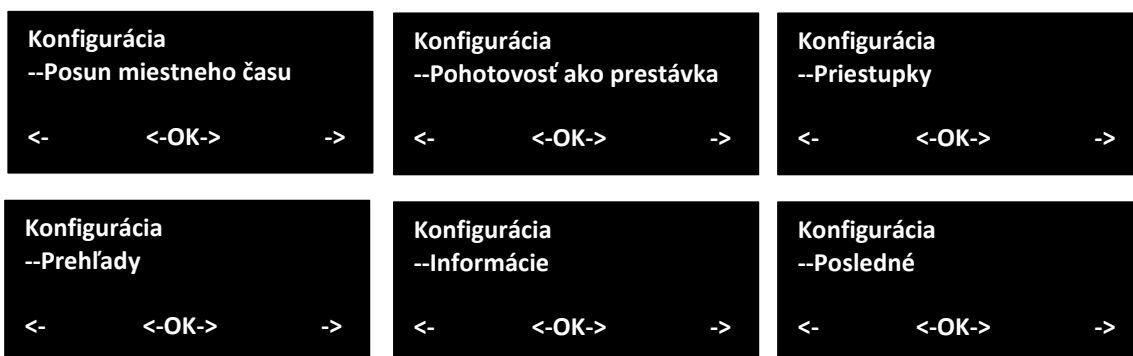
DigiFob je možné nastavovať aj bez pripojenia k PC. Je k tomu potrebná karta vodiča. Pred jej vložením treba podržať tlačidlo vľavo. Na displeji sa zobrazí nasledovné:

```
Konfigurácia
--Jazyk
<-      <-OK->      ->
```

Stlačením oboch tlačidiel súčasne sa vyvolá príkaz OK, v tomto prípade je to zmena jazyka. Tlačidlami vľavo/vpravo sa mení jazyk. Na potvrdenie výberu treba znova stlačiť obe tlačidlá súčasne čím sa potvrdí zvolený jazyk a displej sa vráti na predchádzajúcu voľbu.

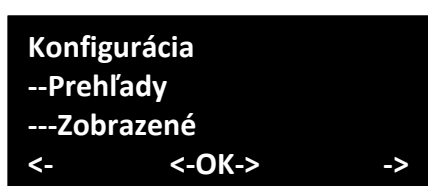
```
Konfigurácia
--Jazyk
---sk
<-      <-OK->      ->
```

Podobne je možné navoliť rôzne druhy nastavenia:



Nastavenie :Pristupky, Prehľad, Informácie, Posledné má dve možnosti: Zobrazené a Skryté – čím buď zapnete, alebo vypnete toto vyhodnotenie.

Príklad:



Ak nechcete zobrazovať toto vyhodnotenie, tlačidlom vľavo/vpravo zmeňte na Skryté a potom stlačením oboch tlačidiel súčasne voľbu potvrdíte.

Zhrnutie zobrazenia

Displej	Význam
Denné vedenie	Koľko jazdy v hodinách a minútach dnes vodič urobil a koľko jazdy zostáva.
Čas den. odpočinku	Zobrazuje kedy je potrebný nasledujúci denný odpočinok a zohľadňuje prípadné zníženie denného odpočinku.
Týždenný prehľad	Zobrazuje čas jazdy a práce medzi zadanými dátumami.
Týždenný odpočinok	Zobrazuje dátum / čas začiatku nepretržitého odpočinku dlhšieho ako 24 hodín a menej ako 7 dní a jeho trvanie.
Dlhá aktivita	Ukáže poslednú dlhú (najdlhšiu) aktivitu.
Neaktívne	Ukáže deň bez akéhokoľvek záznamu.

Displej	Význam
! Prestávka jazdy	Nedostatočná prestávka počas jazdy (jazda viac ako 4,5hod). Dátum / čas sa vzťahuje na začiatok. Zobrazia sa posledné 3 pokusy o prestávku(krátku - nedostatočne dlhú).
! Denný odpočinok	Za posledných 24 hodín sa nevykonala dostatočná odpočinok. Zobrazený dátum / čas sa vzťahuje na začiatok príslušnej zmeny.
! Denné vedenie	Bol prekročený denný limit jazdy 9 hodín (10 hodín - predĺženie). Zobrazí sa limit a čas jazdy.
! Týždenný odpočinok	Nedostatočný odpočinok po šiestich 24 hod.obdobiach po predchádzajúcom týždennom odpočinku. Dátum / čas zobrazuje začiatok šiestich období. Sú uvedené zvyšky dlhšie ako 45 hodín a 24 hodín.
! Týždenné vedenie	V kalendárnom týždni bolo zaznamenaných viac ako 56 hodín jazdy. Dátum zobrazuje začiatok týždňa.
! 2týždenné vedenie	Za 2 kalendárne týždne bolo zaznamenaných viac ako 90 hodín jazdy. Dátum ukazuje začiatok tohto obdobia.

3. Minimálne nároky na PC

- Procesor: Intel P4 1,4 GHz, AMD Athlon 1,4 GHz
- RAM: 512 MB
- Pevný disk: 40 GB
- Rozlíšenie obrazovky: 1024 x 768
- Operačný systém: Windows 7,8,10
- jeden voľný konektor USB

DigiFOB NIE JE PAMAŤOVÉ ZARIADENIE. AK HO CHCETE POUŽIŤ AKO ČÍTAČKU KARIET MUSÍTE NAINŠTALOVAŤ KOMUNIKAČNÝ PROGRAM DIGICONNECT.

4. Komunikačný a konfiguračný program digiConnect

Inštalačný program sa dá stiahnuť z nasledovného linku:

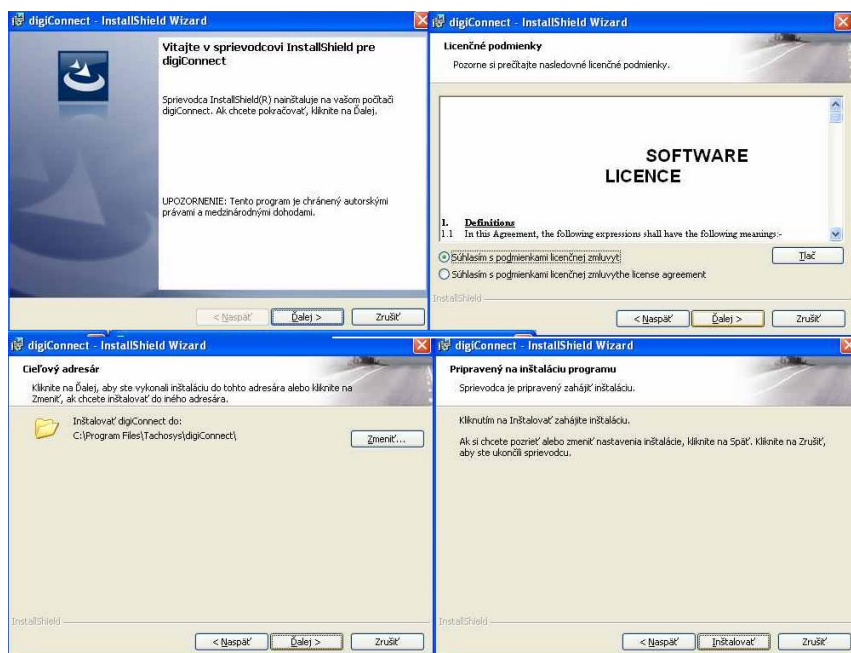
<https://dcweb.tachosys.com/software/files/SetupdigiConnect.exe>

alebo na našej webovej stránke:

<http://www.cartracker.sk/podpora/>

Ak už máte dátový kľúč digiVU alebo digiVU Plus, tak digiConnect už máte a druhý krát ho nemôžete inštalovať do toho istého PC

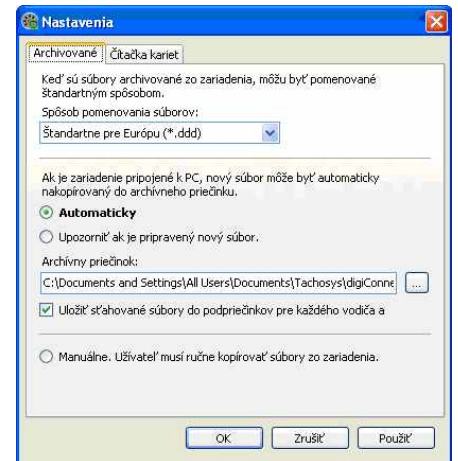
Po stiahnutí poklepaním spustíte inštaláciu, na prvej obrazovke zvolíte jazyk. Potom ide séria obrazoviek, kde odporúčame ponechať pred plnené hodnoty – klikajte na Ďalej.



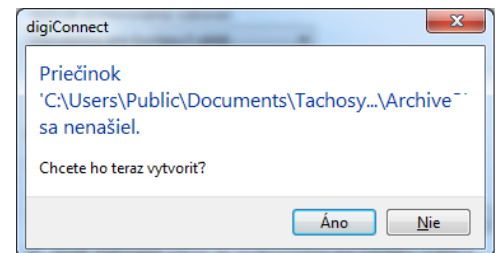
Po úspešnej inštalácii je treba program prvýkrát spustiť. Objaví sa obrazovka, ktorá na to upozorňuje, stlačte Ukončiť a vyčkajte na reakciu programu.



Spustí sa základné nastavenie, ktoré má opäť predvolené hodnoty. Pokiaľ nemáte dôvod ich meniť ponechajte ich tak ako je nasledovná obrazovka a kliknite na OK.

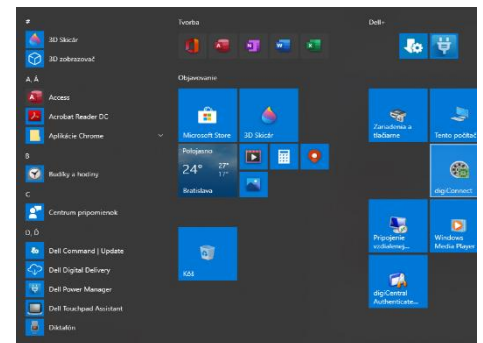


Pri prvom spustení sa automaticky musí vytvoriť „Archívny priečinok“. Pretože neexistuje program si vyžiada súhlas s jeho vytvorením – potvrdte klikom na Áno.

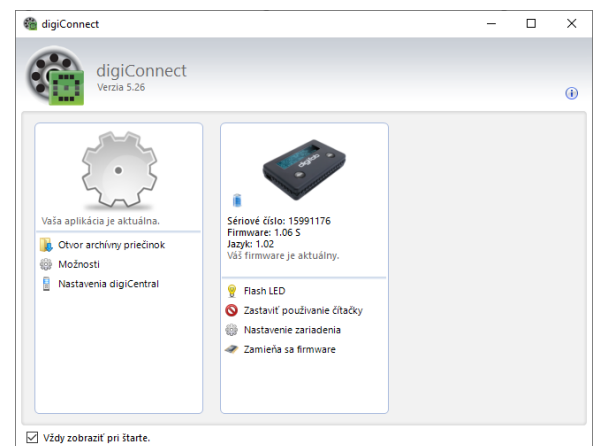


5. Spustenie komunikačného programu

Program digiConnect sa spúšťa automaticky pri každom štarte Windows-u. Ak bol omylom vypnutý, alebo sa nespustil, môžete ho naštartovať ručne z menu Windows. V dolnom ľavom rohu kliknite na ikonu Windows a zvolte „Všetky programy“, potom nalistujte priečinok Tachosys a rozkliknite ho. Program sa spustí klikom na ikonu digiConnect.



Po pripojení digiFob-u a štarte programu okno digiConnect vyzerá obrázok na pravo. Ak chcete stiahnuť kartu vodiča, vložte ju to zariadenia čipom hore (tak ako je znázornené na strane 2.)





Oficiálny distribútor firmy Tachosys

